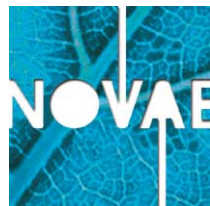




Novae

Solution logicielle d'orientation



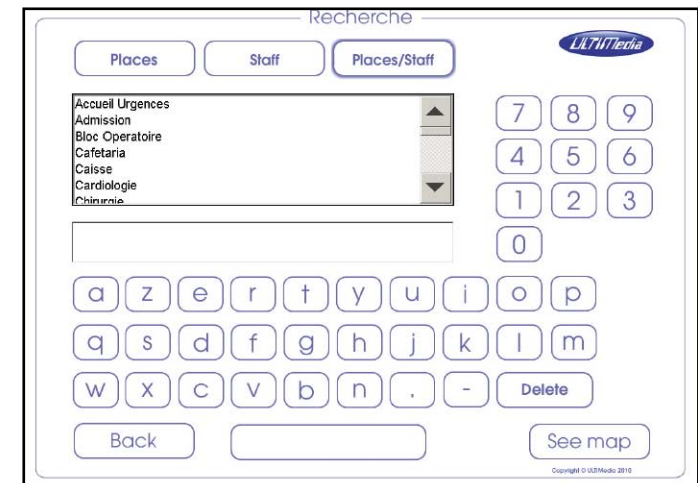
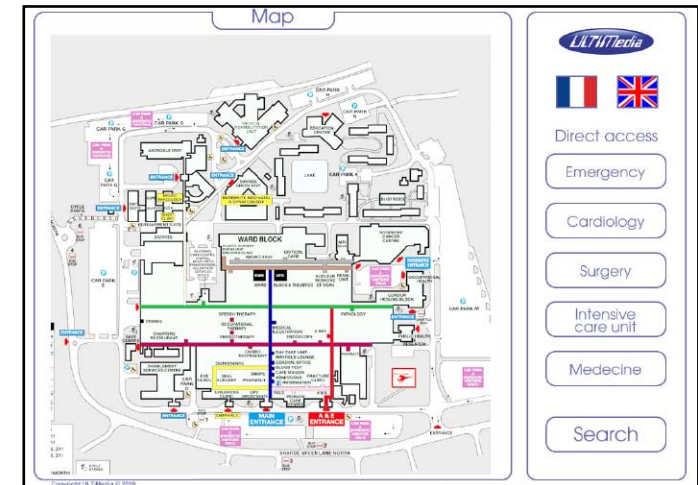
S'orienter...

Novae est une solution logicielle éditée par Ultimédia. Elle permet l'orientation des personnes dans des environnements dont la taille ou la configuration requièrent une assistance de localisation. Conçue pour répondre aux principes d'aide à l'orientation les plus répandus (interface simplifiée pour écran tactile), principes de recherche différenciés et intuitifs, etc.), Novae est applicable à de multiples environnements, grand public ou spécifiques (PMR*). Intégrée à des bornes sous la forme de table d'orientation ou de totem, la solution propose un plan interactif associé à des fonctions de recherches directes ou avancées.

Ses fonctions de recherche sélective permettent, sur simple requête de l'utilisateur, la localisation rapide d'emplacements ou d'articles/noms associés (halls, stands, zones d'activité, articles, noms etc.).

Une fonction «d'accès direct» offre aux utilisateurs un accès rapide à des lieux, zones ou espaces privilégiés selon la nature du site concerné (liens commerciaux sponsorisés, catégories d'articles spécifiques, espaces utiles : poste de secours, poste incendie etc.).

*PMR=Personnes à Mobilité Réduite



Fonctionnalités...

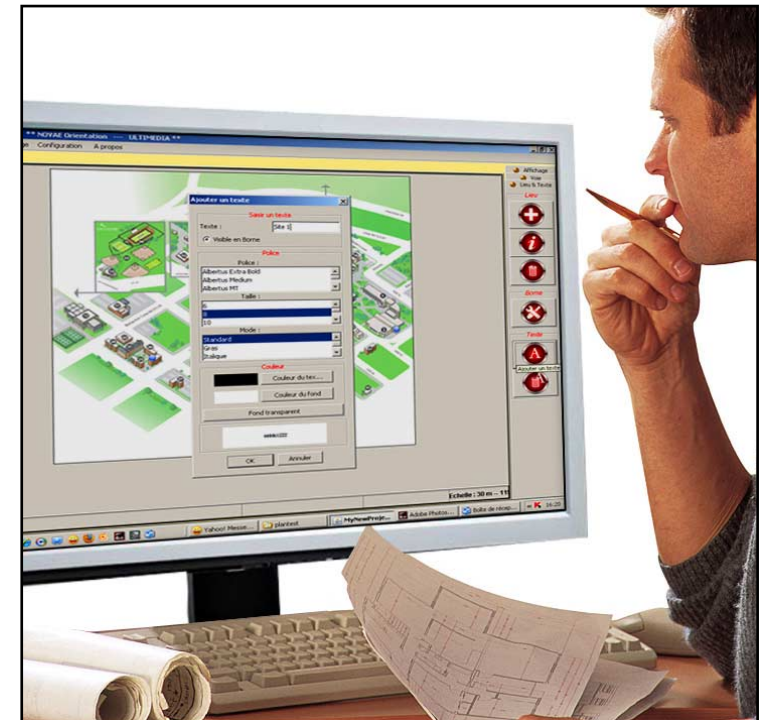
Les configurations établies sur les bornes sont modifiables à partir d'une interface d'administration indépendante de l'application «utilisateur». Selon les projets, celle-ci permet l'édition de configurations proposant des interfaces utilisateurs personnalisées (en conformité avec une charte graphique existante, un environnement particulier, etc.) en plusieurs langues. En cas de modifications des itinéraires, une option* de synchronisation permet la mise à jour des configurations exportées sur les bornes, une fois le projet reconfiguré. Une fonction de gestion des incidents est également intégrée au dispositif de gestion des parcours afin de tenir compte d'éventuels changements ou incidents (travaux, aménagements etc.), ponctuels ou durables du plan de circulation.

En fonction de la configuration des lieux (contraintes naturelles ou architecturales), un ou plusieurs profils de locomotion peuvent être affectés à un itinéraire donné (piétons, PMR, véhicules, autres). Une fois établie la configuration générale du plan de circulation, le calcul des itinéraires est effectué en temps-réel en tenant compte de l'emplacement de l'utilisateur (à partir d'une borne donnée), d'éventuels incidents sur le parcours et du profil de l'utilisateur (piétons, PMR, véhicules, autres).

En cas de déploiement de multiples supports d'orientation sur un même site, des configurations différenciées (points de départ différents) peuvent être affichées à partir d'un même projet (plan de circulation), afin de tenir compte de l'emplacement de chaque support d'orientation dans le dispositif global pouvant comporter plusieurs bâtiments ou étages.

L'interface intuitive de Novae en fait une solution d'orientation idéale, utilisable indifféremment, avec ou sans clavier physique (usage tactile), par tout type de public, y compris les personnes à mobilité réduite. Elle assure à l'ensemble du dispositif (logiciel et borne interactive) une réelle ergonomie adaptée aux larges écrans, conjuguant confort et simplicité d'utilisation.

*réseau local



Fonctionnalités...

Utilisée en mode table d'orientation ou totem, l'interface «utilisateur» par défaut, affiche un plan 2D représentant le plan de circulation du site ou du bâtiment concerné associé aux fonctions de sélection de langues et de recherche.

Deux modes de localisation sont disponibles : un accès direct via des entrées (boutons) pré-paramétrées correspondant à des lieux privilégiés ou prioritaires selon le type de projet (liens commerciaux sponsorisés, catégories d'articles spécifiques, espaces utiles : poste de secours, poste incendie etc.) et/ou un accès via les fonctions de recherche du programme.

Dans le premier mode, la simple sélection sur l'écran tactile d'un bouton pré-paramétré affiche sur le plan l'itinéraire du lieu associé.

Dans le second mode, trois options de recherche sont proposées : une recherche par lieux, une recherche par articles ou noms (associés aux lieux) ou une combinaison des deux options précédentes.

Après sélection du mode de recherche, l'utilisateur saisit à l'aide du clavier virtuel sa requête (lieu ou article/nom) dont le résultat s'affiche dans une liste, puis sélectionne la commande «Voir le plan» pour afficher le trajet établi à partir de l'emplacement de la borne d'orientation. Lorsque le trajet porte sur plusieurs étages ou bâtiments, l'utilisateur complète l'opération en sélectionnant sur le plan (par simple clic) l'accès au plan suivant pour achever l'affichage du parcours.

A l'issue de chaque opération et au-delà d'une temporisation prédéfinie, l'application retourne à l'écran d'accueil.

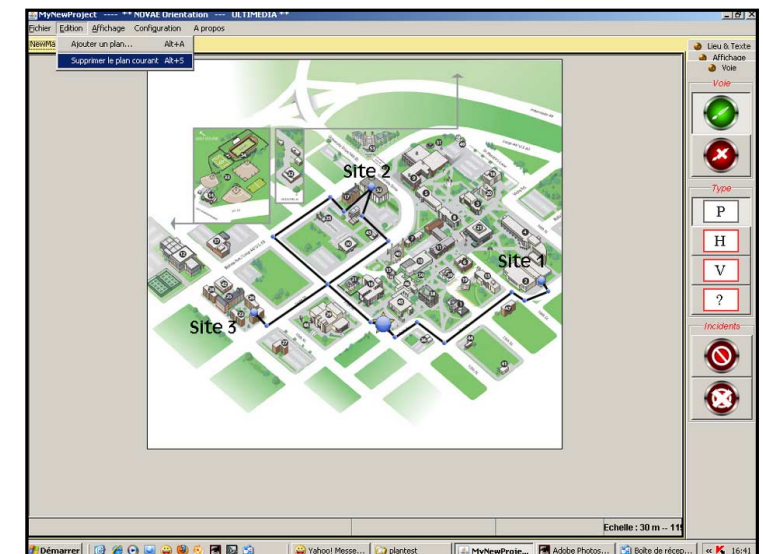
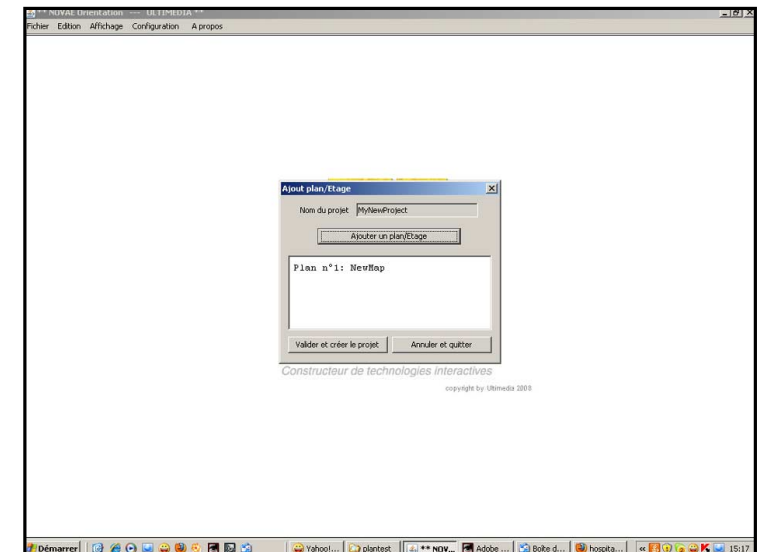


Vue d'ensemble d'un projet...

L'ergonomie de l'interface d'administration permet une rapide prise en main du programme, une fois installé et exécuté sur un poste dédié. Pour créer ou administrer un projet, il suffit de sélectionner l'option concernée dans le menu déroulant pour faire apparaître fenêtres ou champs de saisie, selon que l'on souhaite créer un nouveau projet ou modifier la configuration d'un projet existant.

Dans le cadre de la création d'un nouveau projet, on sélectionne d'abord l'option «Nouveau projet» auquel on affecte un nom de projet à l'ouverture de la fenêtre. Cette étape achevée, on associe au projet un ou plusieurs plans selon que le site ou bâtiment comporte un ou plusieurs bâtiments ou étages. A chaque plan, on affecte un nom puis on sauvegarde le projet.

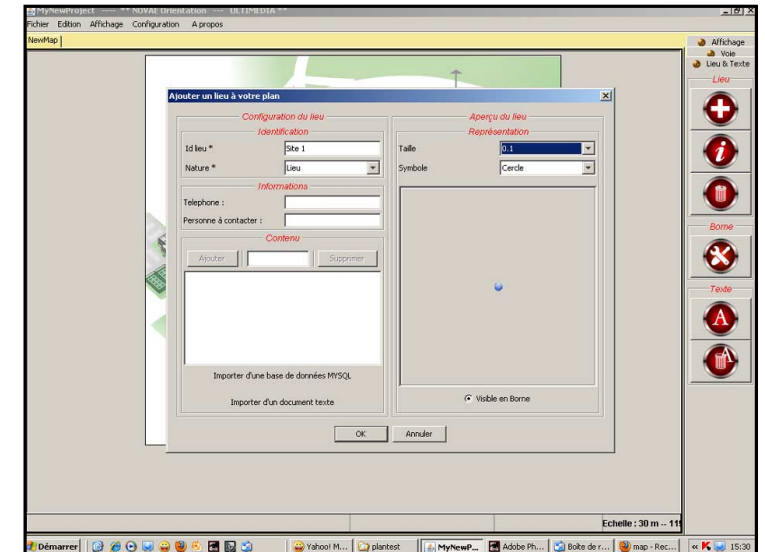
L'étape suivante consiste, une fois le plan affiché et l'échelle établie, à augmenter ou réduire la taille du plan sélectionné pour l'adapter à l'interface utilisateur sur l'écran de publication des supports d'orientation (écrans des bornes).



Vue d'ensemble d'un projet...

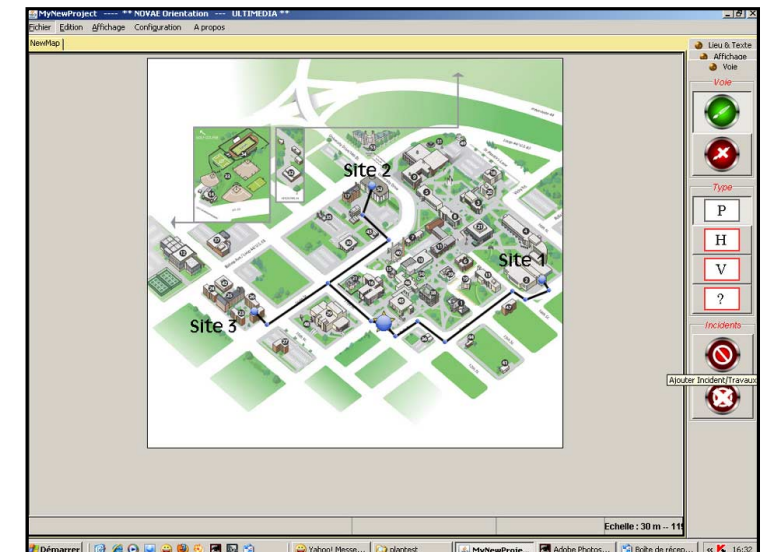
Cette partie du process achevée, il convient de définir chaque lieu sur le plan correspondant au futur schéma général de circulation. Pour créer un lieu sur le plan et définir son statut dans le dispositif de calcul des itinéraires, sélectionnez dans la partie droite de l'interface d'administration l'onglet «Lieux» puis la commande «Créer un lieu» afin de faire apparaître la fenêtre de configuration. Saisissez un nom et définissez le statut du lieu parmi les options disponibles dans les listes déroulantes et cases à cocher. Une option avancée permet d'importer des listes d'articles ou noms à partir de fichiers externes ou bases de données pour les associer à des lieux.

Placez l'ensemble des lieux du projet en respectant la configuration réelle du terrain (escaliers, escalators, acenseurs, zones restreintes, etc...).



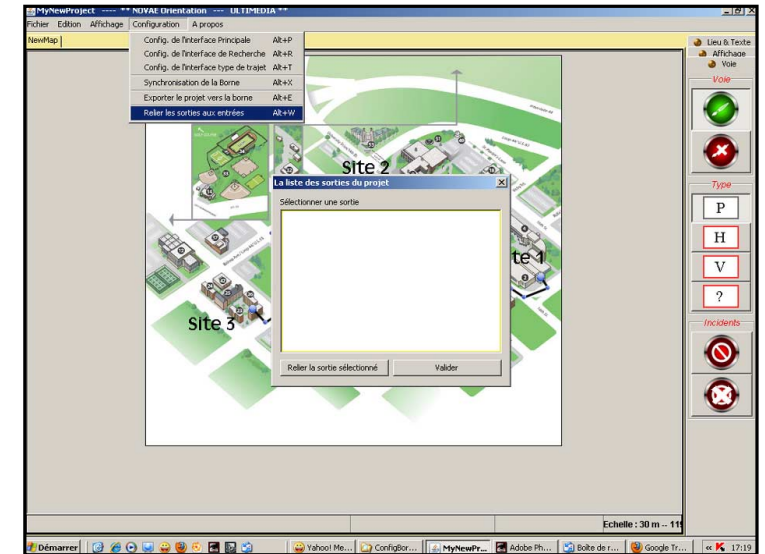
L'étape qui suit consiste à relier entre eux l'ensemble des points (lieux avec leur statut) établis sur le plan pour former le futur réseau de circulation, conformément au projet défini. Pour procéder à cette opération, sélectionnez l'onglet «Voie» puis à l'aide l'outil «Ajouter une voie» actif, commencez par définir le ou les profils des futurs utilisateurs du tracé (parcours), en sélectionnant les boutons correspondants parmi ceux disponibles (piétons, PMR, véhicules, etc.).

Tracez prioritairement les grands axes puis les voies secondaires et terminez par relier l'ensemble des points aux voies les plus proches. Encore une fois, veillez à tenir compte de la configuration réelle du site ou bâtiment pour l'ensemble des tracés réalisés. Affinez votre configuration en utilisant également le gestionnaire d'incidents pour ajouter ou supprimer un incident sur un parcours afin d'en interdire l'accès momentanément dans le calcul d'un itinéraire.



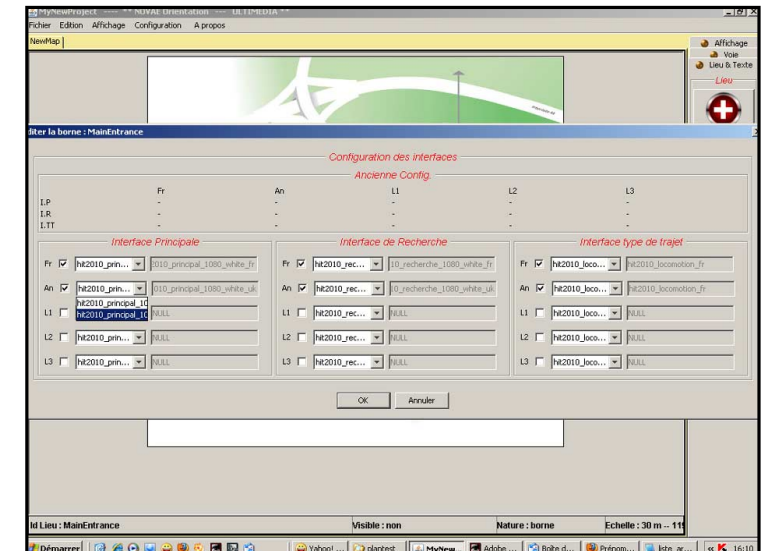
Vue d'ensemble d'un projet...

Une fois défini l'ensemble des points et des tracés avec leur profils, le programme permet de relier entre elles, à l'étape suivante, les entrées et sorties configurées préalablement dans le cadre d'un projet à plans multiples (bâtiments multiples ou étages), ceci afin d'associer les différents plans dans le calcul des futurs itinéraires. Sélectionnez l'option correspondante (relier les entrées/sorties) dans le menu configuration puis dans la fenêtre dédiée, reliez les entrées aux sorties correspondantes. Sauvegardez régulièrement votre projet au cours du process de configuration.



Pour compléter le process, il reste à affecter au projet les interfaces utilisateurs visibles sur les bornes avant l'exportation définitive de la configuration vers celles-ci. Pour affecter une interface à votre projet, sélectionnez préalablement à partir de l'onglet «Lieu/texte», le bouton «Editer une borne» puis sur le plan, le point correspondant à la borne d'orientation afin de faire apparaître le sélecteur d'interfaces. Dans la fenêtre qui s'affiche, sélectionnez l'interface de votre choix parmi celles disponibles (préalablement réalisées).

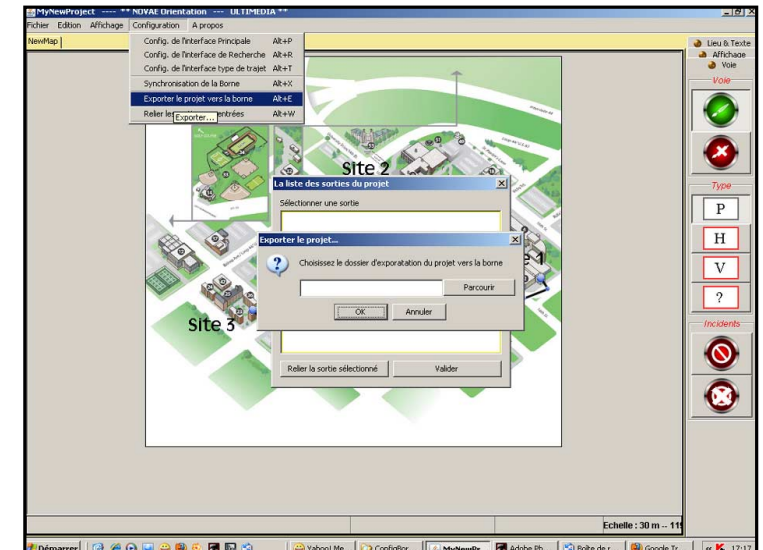
Novae vous offre en effet la possibilité de créer des interfaces personnalisées grâce à des fonctions de configuration des interfaces intégrées. Au nombre de trois, elles correspondent à chaque écran du process d'orientation (écran principal, écran de recherche, sélection du profil d'utilisateur). Cette opération achevée, le projet est prêt à être exporté vers le ou les supports d'orientation (les bornes).

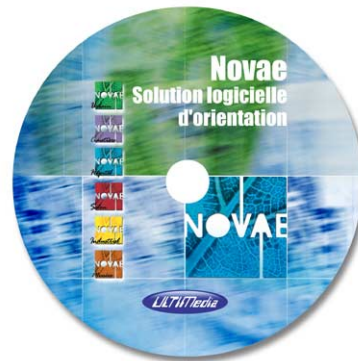


Vue d'ensemble d'un projet...

Une fois sauvegardé sur le poste administrateur, le projet peut être modifié à tout moment, pour être mis à jour (par synchronisation*) avant d'être à nouveau exporté.

*en réseau local





Constructeur de technologies interactives

ULTIMedia 7/9 rue Louis Armand 95230 Soisy sous Montmorency
TEL : +33 (0)1.30.10.87.78 - Fax : +33 (0)1.39.64.43.56 - info@ULTIMedia.fr